

DEVICE MANAGER USER MANUAL



bitonlive

v. 20150304

Les informations contenues dans ce document sont sujettes à modification à tout moment sans notification préalable. Si vous voulez en savoir plus d'informations sur notre produit, s'il vous plaît visitez notre www.bitonlive.com web.

Gestionnaire de périphériques

Gestionnaire de périphériques Il fournit un contrôle centralisé des périphériques externes via la communication IP en utilisant un protocole propriétaire.

Entre dispositifs qui peuvent être contrôlés sont des matrices, GPIO, des feuillets.

A tout moment vous pouvez visualiser l'état des ports matrices et GPIO.

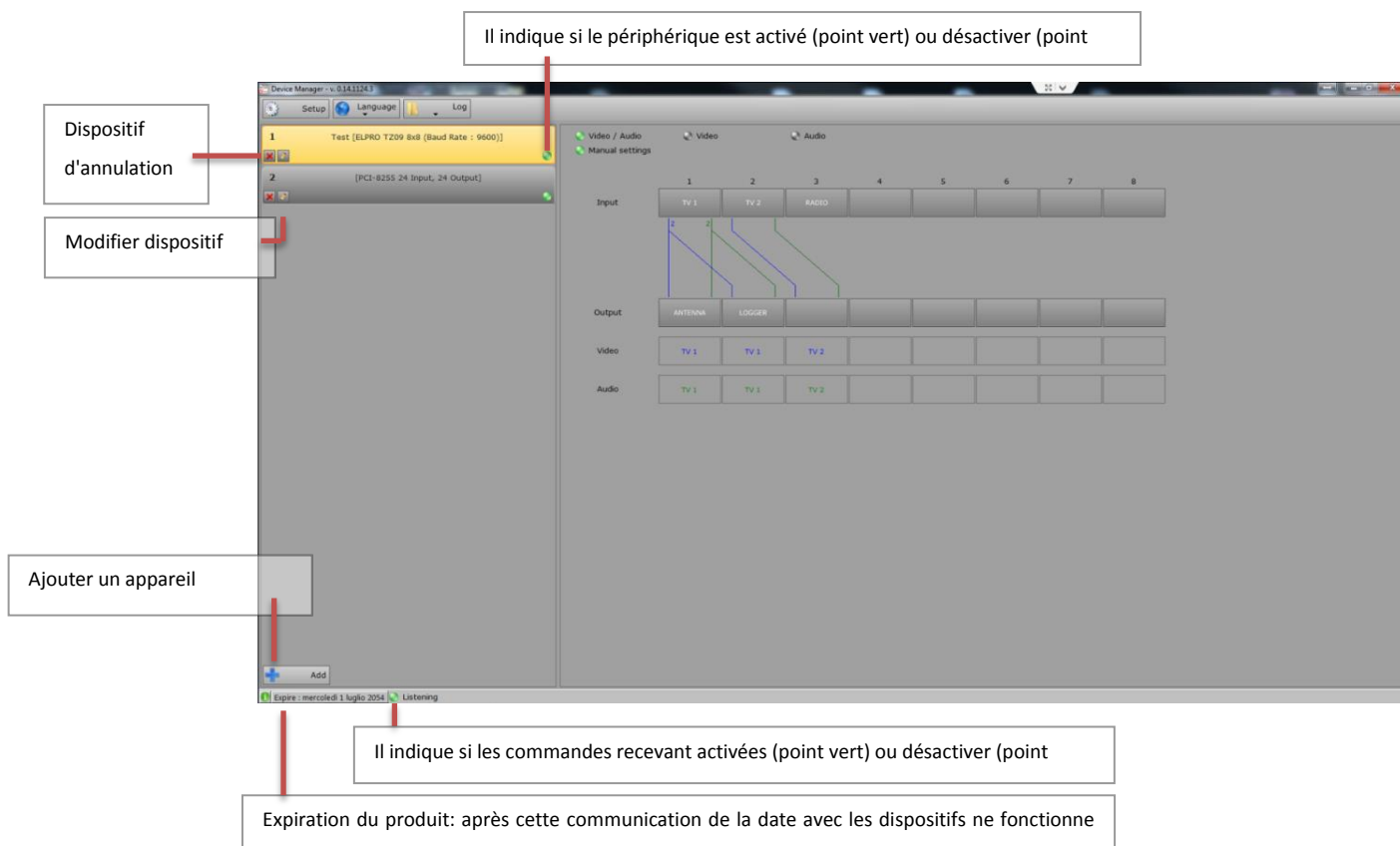
Résumé

Configuration.....	2
Routeur vidéo	3
GPI	4
En série	5
TCP / IP, UDP	5
Demande	6
Installer.....	6

Configuration

L'écran principal affiche tous les périphériques que vous souhaitez contrôler et en sélectionnant l'appareil affichera l'état des ports GPIO ou des connexions pour les matrices.

L'option affichée sera mis en évidence avec un fond jaune



Routeur vidéo

Les réglages manuels: Si vous permet permet d'effectuer la commutation directement à partir du Gestionnaire de périphériques

Pour effectuer la commutation appuyer manuellement sur le bouton en premier et ensuite la sortie de l'entrée

Vidéo / Audio: Il indique qui est activée à la fois vidéo et audio

Vidéos: Indique que la vidéo est activée seulement

Audio: Indique que l'audio est activé seulement

Il affiche l'état de la matrice et à effectuer des opérations de commutation.

Activé: Il indique si la communication avec le périphérique est activé

Description: Description de l'appareil

ID: Identifiant unique de l'appareil

Dispositif: Type d'appareil choisi parmi ceux présents dans la liste

Entrée Sortie: Etiquette pouvant être attribué à chaque port de dispositif

En fonction des paramètres de configuration du périphérique sélectionné peut être modifié:

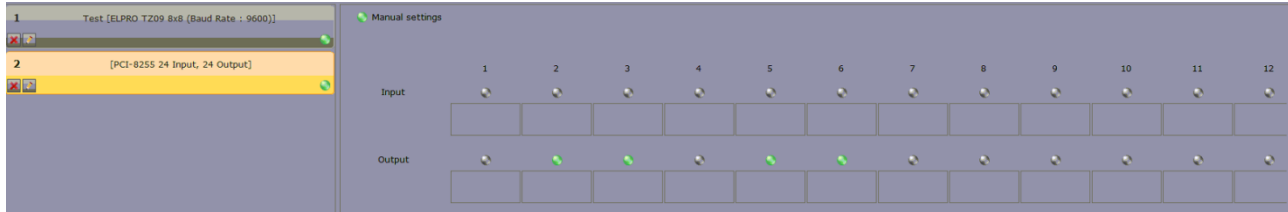
- **Timeout lire état (ms):** Combien de fois l'état du périphérique relire pour être montré sur l'écran
- **Attendre après écriture (ms):** Temps d'attente minimum entre deux commutation
- **Adresse:** Adresse pour la communication avec le dispositif
- **Port:** Porte de communication avec le dispositif

GPI

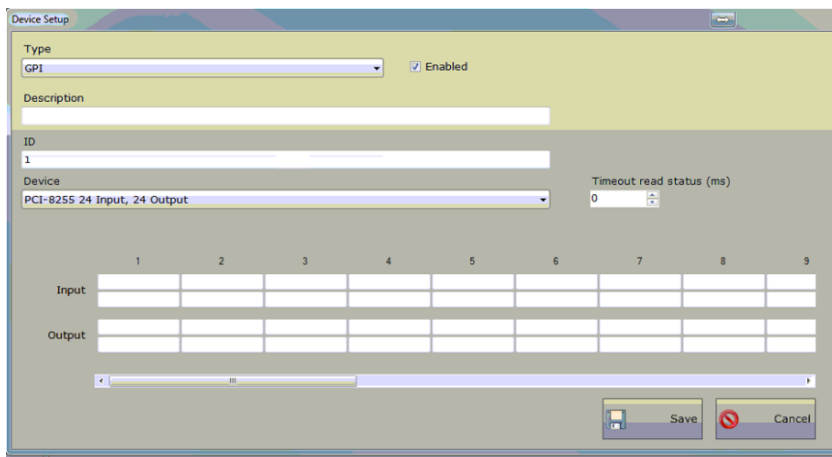
Les réglages manuels: Si vous permet permet d'effectuer la commutation directement à partir du Gestionnaire de périphériques

Pour changer l'état d'une presse de sortie la balle correspondant.

Les entrées ne peuvent pas être activés manuellement.



Il affiche l'état de la matrice et pour changer l'état de la broche de sortie.



Activé: Il indique si la communication avec le périphérique est activé

Description: Description de l'appareil

ID: Identifiant unique de l'appareil

Dispositif: Type d'appareil choisi parmi ceux présents dans la liste

Entrée Sortie: Etiquette pouvant être attribué à chaque port de dispositif

En fonction des paramètres de configuration du périphérique sélectionné peut être modifié:

- **Timeout lire état (ms):** Combien de fois l'état du périphérique relire pour être montré sur l'écran
- **Attendre après écriture (ms):** Temps d'attente minimum entre deux commutation
- **Adresse:** Adresse pour la communication avec le dispositif
- **Port:** Porte de communication avec le dispositif

En série

Il vous permet de communiquer avec le série

Activé: Il indique si la communication avec le périphérique est activé

Description: Description de l'appareil

ID: Identifiant unique de l'appareil

Port: Port série avec qui communiquer

Bauds, la parité, les bits de données, bits d'arrêt, DTR, RTS: Paramètres de la série

TCP / IP, UDP

Activé: Il indique si la communication avec le périphérique est activé

Description: Description de l'appareil

ID: Identifiant unique de l'appareil

Adresse, Port: Adresse et le port pour envoyer des commandes

Demande

Il effectue application chaque fois que la commande est reçue

Activé: Il indique si la communication avec le périphérique est activé

Description: Description de l'appareil

ID: Identifiant unique de l'appareil

Application: Application à fonctionner

Arguments: Toutes les commandes pour passer à l'application sur la ligne de commande

Installer

Dossier Partagé: Dossier dans lequel l'information est stockée

Dossier partagé principal Playout: Dossier de sauvegarde qui stocke l'information

Adresse de diffusion: Adresse de diffusion où vous pouvez recevoir des informations.

Valeur 255 indique que la partie de l'adresse est variable, des valeurs plus faibles indiquent qu'il est une partie fixe (valeurs varient selon que le réseau est de classe A, B, C).

Lorsque vous ajoutez un appareil, vous pouvez choisir le type de ceux mentionnés:

Selon le périphérique sélectionné devra entrer plus d'informations.